

# Restaurátorská zpráva o opravě závěsného obrazu “ Podobizna šlechtiče“ od Carla Cerezy (?)

Šárka a Petr Bergerovi  
akad. mal a restaurátoři  
2006

**Rozměry a technika : 129,5 x 94 cm,  
olejomalba na plátně o hustotě 10 x 9-10 nití na cm<sup>2</sup>**

## **Popis stavu před opravou:**

Obraz je ve špatném stavu, dřívější rentoilage již pozbyla svou stabilizační funkci. Především při okrajích došlo k degradaci použitého škrobového lepu a k následnému uvolnění originálního plátna. Lze vysledovat, že jeho formát je dnes nepravidelný, neboť se z části nedochoval původní okraj (pruh s otvory po originálním uchycení hřebíky). Barevná vrstva je stabilní, obraz je pokryt povrchovými nečistotami a starým částečně rozloženým lakem. Dle prohlídky v UV luminiscenci se předpokládá rozsáhlejší přemalby pod touto lakovou vrstvou.

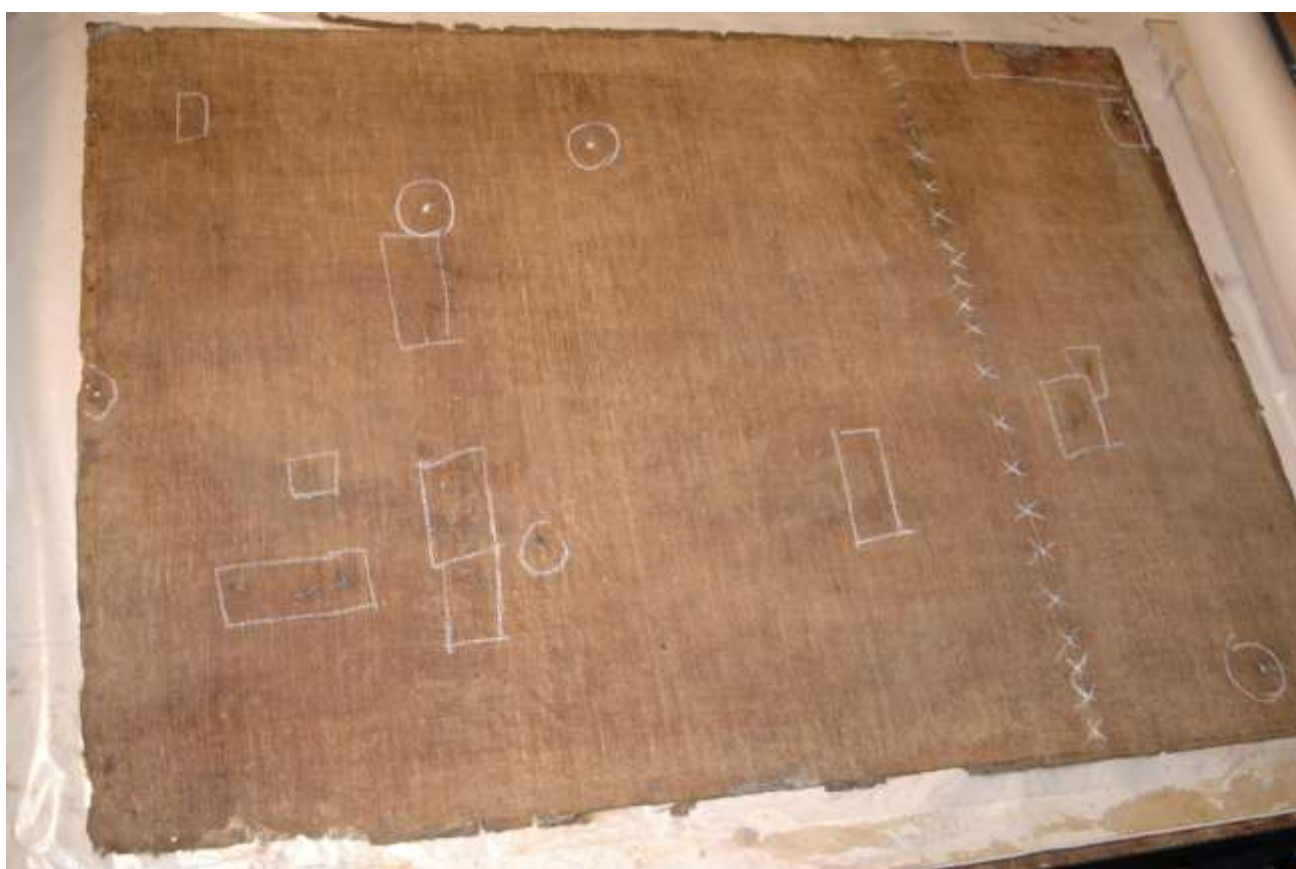
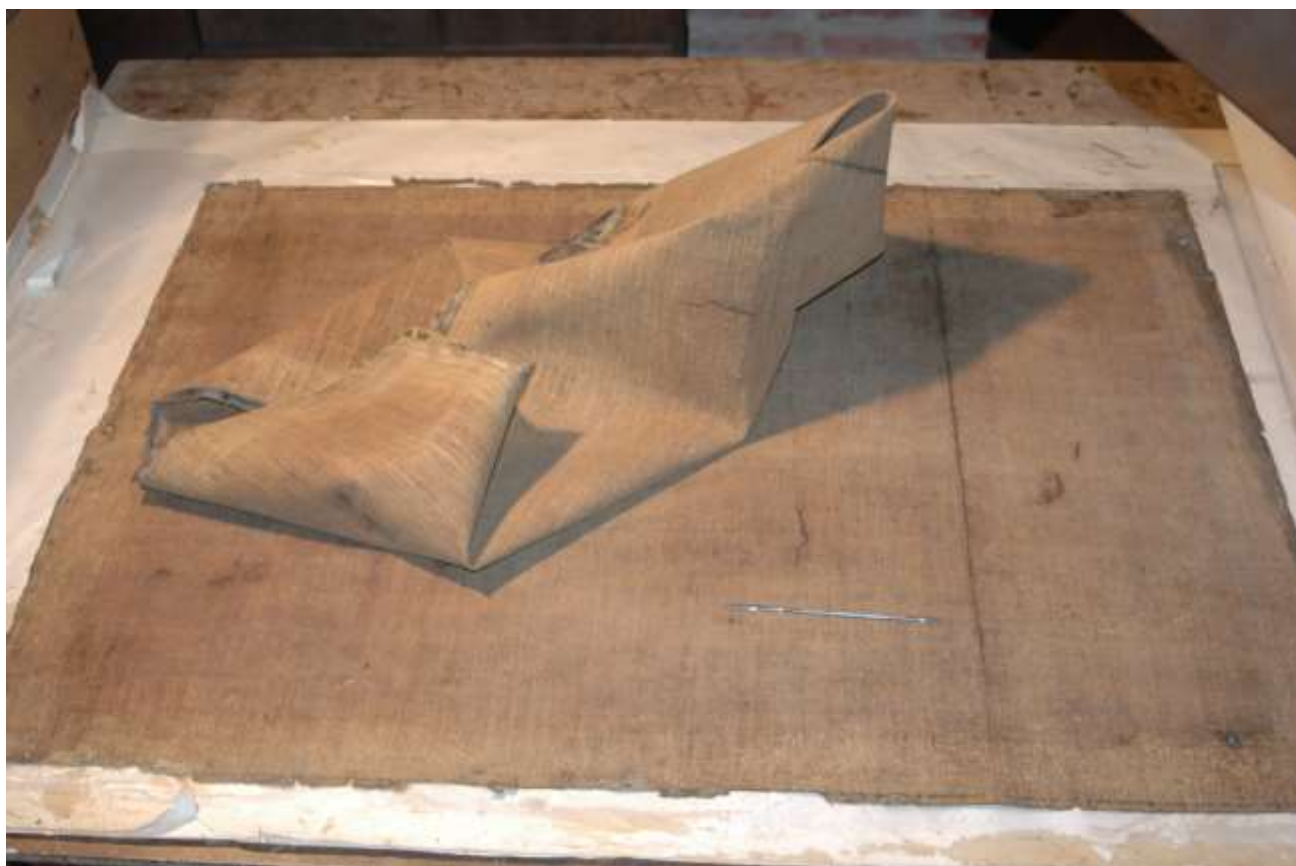
## **Postup opravy:**

Nejprve byl proveden RTG průzkum. Na rentgenogramu se objevuje umírněná malba bez výraznější traktace štětce. Formy jsou budovány ukázněně, rukopis postrádá expresivní prvky, místy však působí nejistě až toporně. Na snímku lze vysledovat drobná poškození, projevují se i četné defekty na nejvyšších místech vazby plátna, které patrně souvisí s rasantním čištěním během některé z předchozích oprav.

Po provedeném RTG průzkumu byl obraz zajištěn přelepem, sejmuto z napínacího rámu a bylo odstraněno dublované plátno. Po mechanickém odstranění zbytků rozloženého škrobového lepu bylo konstatováno, že rub obrazu nese stopy mnoha drobnějších i rozsáhlejších mechanických poškození.

Poté byl obraz nažehlen na nové plátno pomocí voskovo-pryskyřičného lepu a napnut na nový silný napínací rám.





*Postup odstraňování dublovaného plátna, vyznačení problematických míst rubové strany*



Po napnutí obrazu na nový rám byl proveden sondážní průzkum.

V sondách se pod vrstvou starých laků podle předpokladů objevily rozsáhlé malířské přemalby, které zakrývaly množství drobnějších defektů a větších promytých ploch.



*Přemalby pokrývaly prodřená místa i větší poškození při okrajích plátna*

Po odstranění přemalby se objevila originální barevnost i četná poškození. Po vyhodnocení sondážního průzkumu byl povrch obrazu postupně očištěn od všech nepůvodních zásahů. Objevil se originální kolorit



kvalitní barokní malby. Poté byl obraz opatřen pracovní lakovou mezivrstvou a všechny defekty byly vytmeleny, menší poškození klišo-křídovým tmelem, namáhaná místa pak tmelem voskovým.



*tmelení defektů barevné vrstvy*

Retuš byla provedena ve dvou vrstvách- nejprve retuš akvarelovými barvami, poté olejo-pryskyřičnými. S ohledem na drobný charakter poškození byla zvolena retuš napodobivá.



*stav po opravě*

*V Písečné červen 2006*

*Šárka a Petr Bergerovi ak.mal.*

## Práce Carla Cerezy (Zdroj: Internet)

CARLO CERESA (San Giovanni Bianco, 1609 - Bergamo, 1679)

### *Ritratto di gentiluomo*

Olio su tela, cm 98x84

La tradizione ritrattistica vede in Bergamo, dal Cinquecento al Settecento, un centro artistico di assoluto rilievo: a metà strada tra i grandi interpreti cinquecenteschi, connotati dall'acceso naturalismo, quali il Lotto e il Moroni, e il supremo esito spressivo rappresentato nel XVIII secolo da Fra' Galgario, si colloca Carlo Ceresa, significativo esponente di questo genere pittorico ma anche prolifico autore di scene di storia sacra, caratterizzate spesso dal tono popolar-devozionale.

L'attenzione alla realtà, nei suoi molteplici aspetti, è infatti tratto essenziale della ritrattistica del maestro bergamasco, anche



laddove il tono e la dignità dei personaggi raffigurati renda indispensabile un calibrato distacco nei confronti dello spettatore; il Ceresa tende infatti spesso a conferire solida e solenne monumentalità alle sue mezze figure, che si impongono in un'altra staticità, come è evidente anche nella tela qui presentata, rispetto allo spazio circostante, ma che allo stesso tempo creano contatto con l'osservatore. Non potrà infatti mancare di stupire il gesto affabile col quale il gentiluomo dialoga con chi lo contempla, anche grazie allo sguardo che, se ad una prima occhiata potrebbe apparire severo e distaccato nella sua intensa espressività, ad una più attenta osservazione risulta avvicinare il volto allo spettatore.

La stesura dell'incarnato, tanto nel viso quanto nelle mani, presenta delicati passaggi tonali e marcati chiaroscuri, che evidenziano un naturalistico plasticismo; né risulta da trascurare l'attenzione per la resa dell'abito, elemento sempre fondamentale nei ritratti del Ceresa, e qui magistralmente risolto nei contrasti tra i bianchi, nei quali spicca la definizione del pizzo e dei polsini, e il nero intenso e solenne, di nobile eleganza.

[http://www.studiolo.it/dettaglio\\_scroll.asp?id=31478&lingua=eng&index=9](http://www.studiolo.it/dettaglio_scroll.asp?id=31478&lingua=eng&index=9)